



Adelante Onderwijs

Tylylschool De Maasgouw

Schoolgids 2023-2024

Beste ouder(s)/verzorger(s),

Een goede communicatie tussen ouders en school is essentieel. Ieder kind brengt tenslotte een groot deel van zijn of haar tijd door op school. De schooltijd vormt een bijzonder en belangrijk onderdeel van het leven.

Vanuit onze onderwijsvisie streven we voor iedere leerling naar een waardevol en begrepen leven. Wij denken in mogelijkheden, kwaliteiten en interesses en zetten daarmee onze leerlingen in hun eigen kracht. We zoeken samen naar hun talenten en brengen ze optimaal tot bloei. Sfeer, veiligheid en een zinvol ontwikkelingsaanbod zijn daarbij voor ons enorm belangrijk.

Met deze digitale 'schoolgids' informeren we u graag over de belangrijkste activiteiten en praktische zaken in het schooljaar 2023-2024. Deze zaken betreffen de diensten die wij als Adelante speciaal onderwijs leveren. In de schoolgids leest u ook relevante informatie over de betrokkenheid van ouders bij de school en de andere manieren waarop we u informeren.

Paul Vollema, clustermanager

Deze schoolgids is vastgesteld met instemming van de oudergeleding van de medezeggenschapsraad (MR).

Inhoudsopgave

1.	Over de school.....	4
1.1	Algemene gegevens	4
1.2	Missie en visie.....	5
2	Het onderwijs.....	11
2.1	Organisatie van het onderwijs.....	11
2.2	Het team	12
2.3	Aanbod voor het jonge kind.....	13
2.4	Kwaliteitszorg en schoolplan	13
3	Ondersteuning en veiligheid	16
3.1	Extra ondersteuning.....	16
3.2	Veiligheid op school.....	17
3.3	Samenwerkingspartners	19
4	Voor ouders.....	21
4.1	Hoe ouders worden betrokken	21
4.2	Ziek melden/verlof aanvragen.....	25
4.3	Toelatingsbeleid	26
4.4	Zorg op school.....	26
5	Ontwikkeling en resultaten.....	27
5.1	Vervolgonderwijs.....	27
5.2	Sociale ontwikkeling	28
6	Schooltijden	31
6.1	Schooltijden	31
6.2	Vakantierooster	31
6.3	Wie is wanneer te bereiken?	31



1. Over de school

1.1 Algemene gegevens

Contactgegevens

Adelante Onderwijs Tyltylschool De Maasgouw
Bemelergrubbe 5, 6226 NK Maastricht
telefoon: 045 528 25 00
e-mail: maasgouw@adelantegroep.nl / website: maasgouw.adelantegroep.nl

Schoolbestuur

Stichting Adelante Onderwijs

Aantal scholen: 2
Aantal leerlingen: 387
maasgouw.adelantegroep.nl

Schooldirectie

Raad van bestuur Adelante

Dhr. H. (Henry) Plagge (voorzitter) en mevr. Y. (Yvette) van Horn (lid).
Raad van bestuur Adelante is bestuursgemandateerde voor de mytyl- en tyltylschool.

Directie Adelante locatie Valkenburg a/d Geul en Maastricht

Mevr. C. (Chantal) Gilissen, divisiedirecteur

Management Tyltylschool de Maasgouw

Dhr. P. (Paul) Vollema, clustermanager
e-mail: paul.vollema@adelantegroep.nl

Samenwerkingsverband

Onze school is aangesloten bij Sg. Passend Onderwijs Maastricht en Heuvel-land PO.

Aantal leerlingen

Tyltylschool de Maasgouw verzorgt passend onderwijs voor een leerlingen in de leeftijd van 4 t/m 18 jaar met een meervoudige beperking. Het onderwijs wordt geboden aan leerlingen die naast een IQ van <50, een grote mate van ondersteuningsbehoeften hebben in verschillende levensdomeinen (leren, wonen, sociale relaties e.d.). Vanaf 01-08-2014 zijn leerlingen alleen toelaatbaar binnen Adelante Onderwijs met een geldende Toelaatbaarheidsverklaring (TLV). Een TLV is een wettelijke verklaring die het samenwerkingsverband af kan geven. Deze verklaring is nodig als een leerling naar het speciaal (basis) onderwijs gaat.

1.2 Missie en visie

Kenmerken van de school



Missie en visie

Missie

Tyltylschool de Maasgouw is ervan overtuigd dat iedere leerling kan schitteren. Wij bieden adaptief onderwijs en zorgvuldige ondersteuning aan speciale leerlingen met een meervoudige beperking. Door relaties, competenties en autonomie centraal te stellen dragen wij bij aan een begrepen en waardevol leven.

Visie

Omgevingsbeeld

Wij bieden onderwijs aan (ernstig) meervoudig beperkte leerlingen uit de regio Limburg in de leeftijd van 4 tot en met 18 jaar (met uitzondering kunnen sommige leerlingen tot 20 jaar blijven). Wij realiseren een geschikte leeromgeving waarbinnen passende, overwegend kleine, maximaal haalbare homogene groepen in het SO en heterogene groepen in het Vso de basis vormen.

Gedroomde positie

Wij zijn in onze regio dé Tytlytschool, een school met brede expertise op het vlak van onderwijs en zorg voor meervoudig beperkte leerlingen, die passend kwalitatief hoogwaardig onderwijs biedt.

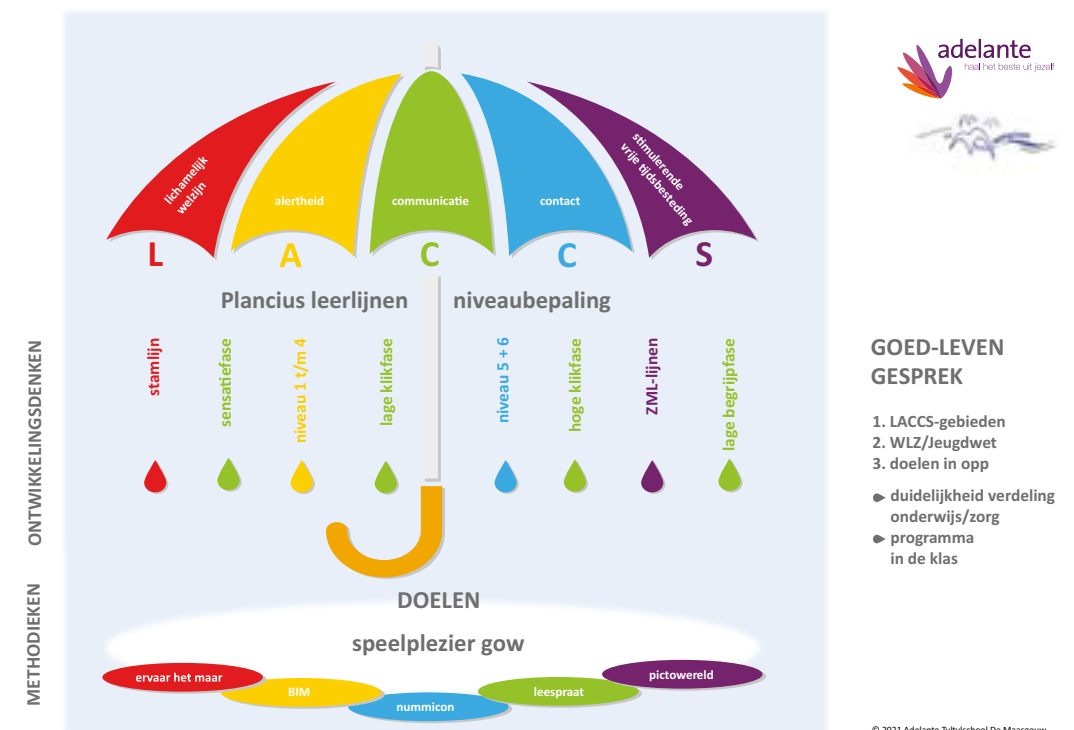
Wij geven antwoord op hieraan gerelateerde vragen van onze leerlingen en ouders op ontwikkel-, hulp- en zorggebied. Als enige expertiseschool in de regio Zuid-Limburg, waar zowel in onderwijs als in de hiervoor voorwaardelijke ondersteuningsbehoefte gefaciliteerd kan worden, is het van groot belang dat wij Tytlytschool de Maasgouw zichtbaar weten te positioneren in dit speelveld. Onze leerlingen maken deel uit van de maatschappij en hebben allen recht op betekenisvolle en zorgvuldig toegesneden, adaptieve onderwijsjaren. Passend onderwijs voor ieder kind. Om deze positie te behouden is het belangrijk onze dienstverlening voortdurend af te stemmen met de ketenpartners. Daarnaast vraagt de steeds evoluerende wet & regelgeving op Onderwijs en Zorggebied om alertheid. Adequaat hierop reageren door nauwere samenwerking met andere partners is wenselijk. Hierdoor worden de krachten gebundeld om innovatie en continuïteit in het voortbestaan van onze school te waarborgen.

Wij denken in mogelijkheden, kwaliteiten en interesses en zetten daarmee onze leerlingen in hun eigen kracht. We zoeken samen naar hun talenten om deze optimaal tot bloei te brengen en waar mogelijk deze zinvol in te zetten. Sfeer, veiligheid en een zinvol ontwikkelingsaanbod zijn daarbij voor ons enorm belangrijk. Wij werken volgend, methodisch en doelgericht vanuit een holistische zienswijze. We gaan uit van verschillende aspecten, facetten en eigenschappen van de leerling. De wijze waarop die met elkaar in verband staan en elkaar beïnvloeden biedt ons een goede beeldvorming, de basis voor een plan tot doelgerichte ontwikkeling. Leerlingen krijgen de tijd en ruimte die ze nodig hebben om activiteiten naar vermogen zelfstandig uit te voeren waarbij zij begeleid en ondersteund worden door een transdisciplinair team. Wij omarmen het transdisciplinair werken bij het schrijven van onze ontwikkelprogramma's door co-creatie, een proces waarbij alle betrokkenen van invloed zijn op zowel het proces als het resultaat. Dit doen wij door in alle facetten actief de samenwerking op te zoeken met partijen in zowel het particuliere-, onderwijs- als zorgveld. Door deze manier van aanpak zijn wij er zeker van dat iedere leerling zich op zijn eigen manier ontwikkelt naar de best mogelijke vorm van participeren in de samenleving.

Identiteit

Het onderwijs op Tytlytschool de Maasgouw is gebaseerd op het LACCS-programma. Het streven is een goed én waardevol leven voor alle leerlingen.

Wat vinden wij dan echt belangrijk voor mensen met EVMB? In onze overtuiging gaat het om vijf gebieden. Voor een goed leven moet het op alle vijf gebieden goed voor elkaar zijn. Deze vijf gebieden gaan over de menselijke behoeften die jij en wij ook hebben: een lijf zonder pijn, lekker slapen, dingen doen die je leuk vindt, zo nu en dan iets nieuws ondernemen, je begrepen, geliefd en gewaardeerd voelen en verbonden zijn met de mensen om je heen. Wij vinden de vijf LACCS-gebieden (Lichamelijk welzijn, Alertheid, Contact, Communicatie en Stimulerende tijdsbesteding) even belangrijk. In onze overtuiging is er geen rangorde.



LACCS-waarden

Voor een goed leven moet het voor de cliënt op de vijf LACCS-gebieden goed voor elkaar zijn. Maar wat is dat dan, goed voor elkaar? Waar heeft de leerling behoefte aan? Hoe weet je dat? Hoe meet je dat?

Je moet het eens zijn over wáár je eigenlijk naar streeft. Per LACCS-gebied hebben we een aantal waarden geformuleerd. De waarden maken concreet wát dan precies maakt of je leven goed is. Het zijn heel normale menselijke waarden. De waarden bieden houvast. Ze geven richting. Ze zorgen dat je breed kijkt, dat je niets vergeet. Ze helpen om te werken aan een goed leven



voor de leerling. De manier waarop je de waarden invult, is voor iedereen anders. Het is belangrijk om de waarden regelmatig samen te bespreken, met alle direct betrokkenen. We doen dit in een goed-leven-gesprek. Tijdens het gesprek wordt heel scherp gekeken naar wat de leerling nodig heeft. Vervolgens worden hier de PLANCIUS-leerlijnen aan gekoppeld. De leerlijnen worden vervolgens in het OPP geformuleerd in (SMART-)onderwijsdoelstellingen.

Ontwikkelingsdenken

Een niveaubepaling bij mensen met een (ernstig) meervoudige beperking is verwarrend. Uitkomsten leiden vaak tot discussies. IQ-cijfers en ontwikkelingsleeftijden bieden weinig houvast voor de dagelijkse praktijk. Hoe vertaal je een IQ-cijfer of ontwikkelingsleeftijd naar een betere ondersteuning voor de leerling? Wat kan en mag je verwachten? Als begeleider moet je een goed beeld hebben van het niveau van je leerling. Wat snapt hij wel en wat niet? Hoe beleeft hij de wereld? Wat kan en mag je van hem verwachten? En wat betekent dit? Deze kennis heb je nodig om écht te kunnen bijdragen aan zijn leven. Je hebt dit ook nodig om de LACCS-waarden te kunnen beoordelen. Op school maken bekijken we het niveau vanuit het ontwikkelingsdenken.

In de sensitiefase draait alles om zintuiglijke sensaties. Om het waarnemen en beleven ervan. Je voelt, ruikt of hoort iets, zonder dat je daar verwachtingen of gedachten bij hebt. Je zit in het moment. Je ervaart of het oké is of niet. In de klikfase is er méér. Je verwacht, denkt of weet er iets bij. Dit is de fase waarin je gewoonten kent en leert, leert hoe voorwerpen worden gebruikt of leert hoe andere mensen reageren. Je klikt allerlei zaken aan elkaar. Klikjes geven houvast, iemand weet (een beetje) wat hij kan verwachten. In de begrieffase komt er een dimensie bij. Je weet dat je gaat zwemmen met de vrijwilliger. Je weet óók waarom dat op sommige dagen niet door kan gaan. Dat geeft, op een hoger niveau, houvast. Termen als inzicht en begrijpen passen goed bij deze fase. Je kunt je gedrag aanpassen aan de situatie. Mensen met EVMB komen niet in deze fase. Bij mensen met een lichtere verstandelijke beperking kan het begrip wel enigszins tot bloei komen. Er bestaat geen test om vast te stellen in welke ontwikkelingsfase iemand zit. In de groepsbespreking (interne begeleider, orthopedagoog/psycholoog, leerkracht en onderwijsondersteuner) worden leerlingen ingedeeld in de ontwikkelingsfasen. Dit is waardevol. Het geeft handvatten voor de dagelijkse ondersteuning.

Deskundigheid en vaardigheden

Met de LACCS-waarden en het ontwikkelingsdenken ben je er nog niet. Op de afzonderlijke LACCS-gebieden heb je deskundigheid nodig. Dat is nodig om bijvoorbeeld tóch contact te maken met iemand waarmee dat moeizaam verloopt. Om iemand die nauwelijks alert is, toch te betrekken bij een activiteit. Om de communicatie goed aan te laten sluiten, zodat je elkaar beter snapt.

Om voldoende stimulering en uitdaging te bieden aan iemand die zich nauwelijks bewust is van zijn omgeving. Om de deskundigheid te bevorderen, volgen personeelsleden verschillende opleidingen, cursussen en studiedagen.

Methodisch werken

Om goed en effectief onderwijs te bieden, moet je goed afstemmen. Met alle betrokkenen. Je stemt af waaraan je precies gaat werken. Want het is niet eenvoudig om 'zomaar' het goede te doen. Wat goed is voor het ene gebied, is soms nadelig voor het andere. Het is dan belangrijk om samen keuzes te maken. Dé juiste keuze bestaat niet. Vaak moet je kiezen tussen niet-ideale situaties. Op school werken we met verschillende methodes, namelijk: speelplezier, ervaar het maar, leespraat, BIM, enzovoorts.



2. Het onderwijs

1.1 Organisatie

Tyltylschool de Maasgouw maakt onderdeel uit van Adelante. Adelante is een zorggroep met onder andere afdelingen voor speciaal onderwijs, wonen, kinderevalidatie en audiologie en communicatie.

Het motto is: "haal het beste uit jezelf". Samen met de leerling richten we ons niet op zijn of haar beperkingen, maar op de mogelijkheden: wat kan er nog wèl. Wij beloven het beste uit onszelf en onze leerlingen te halen om de grenzen van het haalbare zo ver mogelijk op te rekken.

Groepen op school

Onze leerlingen worden op de volgende wijze gegroepeerd:

- Bouwgroepen/Stamgroepen/Heterogene groepen: leerlingen met verschillende leeftijden en niveaus zitten in één klas.
- Groepsdoorbrekende niveaugroepen: leerlingen met verschillende leeftijden zijn op niveau gegroepeerd voor bepaalde instructie of activiteiten.

Invulling onderwijstijd

Wat is Onderwijstijd?

Met onderwijstijd bedoelen we de uren in een week die de leerling op school is. De invulling van onderwijstijd kan per school verschillen. Kinderen hebben recht op voldoende uren onderwijs.

Schooltijden

1. Maandag van 08.45 tot 12.00 uur en van 13.00 tot 15.15 uur.
2. Dinsdag van 08.45 tot 12.00 uur en van 13.00 tot 15.15 uur.
3. Woensdag van 08.45 tot 12.30 uur.
4. Donderdag van 08.45 tot 12.00 uur en van 13.00 tot 15.15 uur.
5. Vrijdag van 08.45 tot 12.00 uur en van 13.00 tot 15.15 uur.

Aantal lesuren

Conform de wettelijke bepalingen moeten leerlingen in het SO minstens 940 uur en leerlingen in het VSO minstens 1000 uren onderwijs per leerjaar volgen. Komend schooljaar zullen leerlingen in het SO 979,25 uur les volgen en leerlingen in het VSO 1002,75 uur. In de groepen wordt volgens een lesrooster gewerkt. Activiteiten die buiten het lesrooster plaatsvinden staan in het jaaroverzicht van de schoolkalender en worden aan de inspectie voorgelegd.

Extra faciliteiten

Onze school beschikt over de volgende extra faciliteiten:

- Speellokaal
- Gymlokaal
- Handenarbeidlokaal

2.2 Het team

Onze leerlingen krijgen de tijd en ruimte die ze nodig hebben om activiteiten zo zelfstandig mogelijk uit te voeren. De complexe problemen van de doelgroep zullen transdisciplinair worden benaderd. Dat betekent dat het hele systeem rondom de cliënt een bijdrage levert aan het proces. Concepten, theorieën en methoden uit verschillende disciplines worden volledig geïntegreerd. Door het probleem in een groter perspectief te plaatsen en met meerdere disciplines te onderzoeken, kunnen heldere en gerichte onderwijs- en zorgdoelen worden opgesteld en bereikt. Het team bestaat uit de leerkracht, de onderwijsondersteuner, een kinderrevalidatiearts, psycholoog/orthopedagoog, fysiotherapeut, ergotherapeut, logopedist en uiteraard de personen in de thuissituatie. Door deze aanpak zijn wij er zeker van dat iedere leerling zich op zijn eigen manier ontwikkelt. We werken samen naar de best mogelijke vorm van participeren in de samenleving.

Vakleerkrachten

Op onze school zijn twee vakleerkrachten Spel- en Bewegingsonderwijs aanwezig.

Ziekte en bijzonder verlof personeel

Het vinden van vervangers is, mede vanwege wetgeving en krapte op de arbeidsmarkt, niet eenvoudig. In eerste instantie wordt gezocht naar een

vervanging binnen dezelfde discipline. Indien er geen onderwijsvervanger beschikbaar is, neemt de onderwijsondersteuner de taken van de leerkracht over. Er wordt dan een vervangend onderwijsondersteuner gezocht die haar taken weer over neemt. Indien geen extra onderwijsondersteuner kan worden gevonden, neemt de niet-klasgebonden onderwijsondersteuner (NKK) haar plaats in.

Indien deze eerste optie niet haalbaar is en de groep niet door twee mensen kan worden (her)bezet, zal de klas geheel of gedeeltelijk worden opgesplitst.

Bij afwezigheid van een onderwijsondersteuner zal een beroep worden gedaan op vervangers. Indien deze niet beschikbaar zijn, zal een van de NKK in de betreffende groep worden ingezet. Ook hier geldt dat de groep zal worden opgesplitst indien geen tweede persoon kan worden ingezet.

In zeer uitzonderlijke gevallen - als er meerdere groepen onderbezet zijn - zal aan de ouders worden gevraagd hun kind thuis te houden. Kwalitatief goed onderwijs verzorgen is in een dergelijke situatie helaas niet meer mogelijk. Uiteraard zullen we wel gepaste opvang bieden aan kinderen van ouders die aan dit verzoek geen gehoor kunnen geven.

2.3 Aanbod voor het jonge kind

Onze school heeft geen extra aanbod voor het jonge kind. We werken samen met een kinderopvang in de buurt. Met Daelzicht, Radar en Xonar.

2.4 Kwaliteitszorg en schoolplan

Wat is kwaliteitszorg?

Scholen werken met een plan om de kwaliteit van hun onderwijs te verhogen. Het plan helpt hen om onderwijs te blijven bieden waar alle betrokkenen tevreden mee zijn. Kwaliteitszorg gaat over de manier waarop de doelen in het plan worden bereikt.

Doelen in het schoolplan

Het schoolplan is een instrument om sturing te geven aan het onderwijs en planmatig te werken aan verbetering van de onderwijskwaliteit en leeropbrengsten. Het brengt de visie, de onderwijsaanpak en de ambities van de school samen. Zie het schoolplan voor de doelen voor de komende vier schooljaren.



Hoe bereiken we deze doelen?

Nederland telt ongeveer 35 Mytyl- en Tyltylscholen. Al deze scholen verschillen in meerdere of mindere mate van elkaar in identiteit, werkwijze, sfeer en resultaten. Kortom: in kwaliteit! Op de Maasgouw wordt lesgegeven met moderne ontwikkelingsmaterialen en leermethodes waarbij veelvuldig gebruik wordt gemaakt van computerprogramma's. Wellicht nog belangrijker dan de leermiddelen die we gebruiken, zijn de mensen die op school werken. Zij zorgen er immers voor dat de materialen zinvol gebruikt worden. Nascholingsactiviteiten in het kader van het POP (persoonlijk ontwikkelingsplan) zullen de komende jaren meer vorm krijgen. We besteden veel tijd aan samenwerking, overleg en onderlinge afstemming. We willen een veilig schoolklimaat bieden, waar begrippen respect en (zelf)vertrouwen sleutelwoorden zijn, met ruimte en respect voor elke levensbeschouwing. Het kind staat centraal en is steeds het uitgangspunt van al ons handelen. Naast het schoolklimaat dat zeer nadrukkelijk van invloed is op de kwaliteit van ons onderwijs, is ook een goede didactiek van wezenlijk belang om te waarborgen dat kinderen zich maximaal kunnen ontwikkelen. Hiervoor hanteren we een leerlingvolgsysteem en worden per kind op maat gesneden handelingsplannen voor korte en (middel)lange termijn uitgewerkt. Het leerproces wordt continu bewaakt door de adjunct directeur onderwijs. De kwaliteit van een school hangt af van een groot aantal factoren. Een volwaardige kwaliteitszorg moet dan ook al deze aspecten meenemen. Dit is echter geen taak van de overheid, maar van de school zelf, samen met ouders en leerlingen. Of de Maasgouw een kwaliteitsschool is, mag u als ouder zelf beoordelen. Over één ding zijn alle teamleden het eens: alle kinderen komen graag naar school en we werken samen hard aan hun totale ontwikkeling!

Een schoolgids informeert ouders over kwaliteiten en resultaten van het onderwijs, zodat ouders beter in staat zijn om verschillende scholen met elkaar te vergelijken. Voor het reguliere basis- en voortgezet onderwijs is dit geen probleem. De CITO-scores en de uitstroom naar het vervolgonderwijs kán een indicatie zijn voor de geleverde kwaliteit, evenals de slagingspercentages bij de diverse stromen van het voortgezet onderwijs. Dergelijke objectieve instrumenten zijn voor onze doelgroep niet voorhanden.

Omdat we van mening zijn dat geschikte middelen ontbreken om de kwaliteit en de opbrengsten van ons onderwijs met simpele cijfers aan te tonen, ontbreekt de concrete informatie over de met ons onderwijsleerproces bereikte resultaten. Voor ons heel logisch en verklaarbaar. De schoolinspectie denkt daar echter anders over en verlangt dat ook wij in onze schoolgids hierover informatie verstrekken, bijvoorbeeld aan de hand van de uitstroomgegevens van de afgelopen jaren.

Onderstaand overzicht geeft ouders inzicht waar onze schoolverlaters de afgelopen jaren zijn geplaatst met daarbij - voor zover mogelijk - aangegeven welke specifieke activiteiten/taken die zij op de verschillende locaties uitvoeren. Vanaf januari 2021 zal de school werken volgens de systematiek van mijnschoolplan.nl. Mijnschoolplan is ontwikkeld door Cees Bos op basis van de laatste inspectie-eisen.



3. Ondersteuning en veiligheid

3.1 Extra ondersteuning van leerlingen

Wat is het Schoolondersteuningsprofiel?

Leerlingen hebben soms extra ondersteuning nodig. In het schoolondersteuningsprofiel staat welke extra ondersteuning de school biedt, naast de basisondersteuning. Ook staat in het document welke doelen en wensen de school heeft voor de toekomst. Daarnaast komt het contact met ouders over de ondersteuning aan bod. Leraren, de schoolleiding en het bestuur stellen samen het schoolondersteuningsprofiel op.

Het schoolondersteuningsprofiel geeft een realistisch beeld van de onderwijsondersteuning en begeleiding die de school in het kader van Passend Onderwijs kan bieden en hoe deze ondersteuning is georganiseerd. De onderwijsondersteuning voor leerlingen met specifieke onderwijsbehoeften moet op basisscholen toegankelijk zijn, zonder administratieve rompslomp. Daarom is alle ondersteuning tot aan een verwijzing naar het speciaal (basis) onderwijs te rekenen tot basisondersteuning. De mate waarin de school die basisondersteuning op eigen kracht of met hulp van externe deskundigen kan bieden, is af te lezen uit het schoolondersteuningsprofiel. Basisondersteuning omvat vier ankerpunten.

De school verbindt zijn ontwikkelingslijnen aan de ankerpunten van de basisondersteuning. Niet elke lijn hoeft even strak gespannen te zijn. De trekspanning tussen beiden kan afhankelijk zijn van de windrichting (kenmerken leerlingenpopulatie), de windkracht (pedagogisch en didactisch concept), de stroomsterkte (sociaal-demografische ligging in de wijk of regio) en het getij (krimp of groei). De vier ankerpunten zijn: De belangrijkste functie van het schoolondersteuningsprofiel is dat het inzicht verschaft in de kwaliteit van de basisondersteuning van de school. Alle ondersteuningsprofielen samen geven het samenwerkingsverband een overzicht van de mate waarin er wordt voorzien in een dekkend aanbod. Het schoolondersteuningsprofiel is integraal onderdeel van het schoolplan. Voor de verdere ontwikkeling van de kwaliteit van basisondersteuning maakt de school beredeneerde keuzes die zijn

opgenomen in de paragraaf Ambities en Ontwikkeldoelen. Het schoolondersteuningsprofiel is het resultaat van zelfevaluatie van de school in samenwerking met het schoolbestuur. Het is voor de school de basis voor communicatie met ouders en anderen.

3.2 Veiligheid op school

Anti-pestprogramma

Tyltylschool de Maasgouw doet er alles aan om pesten op school beter te signaleren, te voorkomen en op te lossen. De school beschikt over een anti-pestprotocol. Een veilig schoolklimaat is van groot belang om het beste uit onze leerlingen te halen. Mede door deze reden en door de Wet Sociale Veiligheid op school, hebben we twee anti-pestcoördinatoren binnen onze school. Dit zijn Mira Donkers-Wetzels (SO) en Debbie Dizey-Schreurs (VSO). De pestcoördinatoren zijn te bereiken op het volgende e-mailadres: antipestcoördinatoren@adelantegroep.nl. Zowel leerlingen als ouders kunnen bij hen terecht voor een gesprek, met vragen en met klachten en zorgen. Ook medewerkers kunnen bij hen terecht wanneer zij over een bepaalde situatie willen praten.

Sociale en fysieke veiligheid

Onze school monitort de sociale veiligheidsbeleving van leerlingen niet.

Wij vinden het belangrijk dat alle betrokkenen zich veilig voelen op school. De medewerkers kunnen pas (goed) lesgeven als ze dat kunnen doen in een veilig en plezierig klimaat. Leerlingen kunnen pas optimaal presteren als ze zich veilig voelen. Externe relaties (ouders en bezoekers) kunnen pas effectief acteren als ze zich bij ons op school veilig voelen. Veiligheid vinden wij een breed begrip. In beginsel gaat het om sociale en psychische veiligheid, maar daarnaast speelt fysieke veiligheid een belangrijke rol. Veiligheid speelt dus een rol in de relaties, maar ook in de directe omgeving, waarbij gedacht kan worden aan de veiligheid van en in het gebouw en de veiligheid van en in de directe omgeving van de school. Alle betrokkenen moeten er op kunnen rekenen dat de school er alles aan doet om de veiligheid te waarborgen, dat wij er alles aan doen om vormen van onveiligheid adequaat te voorkomen of af te handelen. Om die veiligheid zo goed mogelijk te garanderen beschikken we over regels en is er ook sprake van controle op de naleving van die regels.

Één van de bouwstenen van een goed veiligheidsbeleid is het hebben van inzicht in de beleving van de sociale veiligheid door leerlingen op een school. In het kader van de ARBO-wet gold dit al voor het personeel en met de wet Veiligheid op school van 2015 geldt dit nu ook voor leerlingen. Om het gevoel van sociale (on)veiligheid onder leerlingen systematisch in kaart te brengen is



verplichte monitoring bij wet geregeld. Inzicht daarin maakt het immers mogelijk specifiek beleid en activiteiten te evalueren of te ontwikkelen om de sociale veiligheid op een school te kunnen vergroten. Voor EMB-leerlingen is er geen standaard-instrument beschikbaar om hun veiligheidsbeleving te monitoren. Toch is het voor deze groep kwetsbare leerlingen extra van belang om daar een (betrouwbaar) beeld van te krijgen. De school monitort de veiligheidsbeleving en het welbevinden op een manier die past bij de leerlingenpopulatie. Gedurende een gesprek met alle betrokkenen rondom de leerling wordt een veiligheidsmonitor afgenomen.

Anti-pestcoördinatoren en vertrouwenspersonen

- Mira Donkers-Wetzels, m.wetzels@adelantegroep.nl
- Debbie Dzy-Schreurs, d.schreurs@adelantegroep.nl

3.3. Samenwerkingspartners

Onze partners

We werken vaak samen met voor- en vroegschoolse educatie, medische zorg en jeugdhulp. We werken regelmatig samen met onderwijs (gerelateerde) instellingen. We werken soms samen met arbeidsgelateerde organisaties. Onze school werkt onder andere samen met:

Medische zorg

- Ziekenhuis
- Revalidatiecentrum
- Auditief Centrum

Zorg voor jeugd

- Instelling voor Jeugdzorg
- Instelling voor Jeugd GGZ
- Instelling voor Verstandelijk Gehandicaptenzorg
- Orthopedagogisch behandelcentrum
- Centrum voor Jeugd en Gezin
- Stichting MEE

Arbeidsgelateerde organisaties

- Sociale werkplaats

Samenwerkingsverband(en)

Wat is een samenwerkingsverband?

In het samenwerkingsverband maken de scholen afspraken over hoe het onderwijs voor ieder kind geregeld is. Wat heeft het kind nodig? Deze afspraken worden vastgelegd in een ondersteuningsplan dat voor een aantal jaren wordt opgesteld. Scholen kijken samen wat er nodig is om voor alle leerlingen onderwijs te organiseren. En of het kind passend onderwijs kan krijgen in het basisonderwijs of juist in het speciaal onderwijs.

Onze school valt onder en werkt samen met de volgende samenwerkingsverbanden:

- SWVPO Westelijke Mijnstreek, SWVPO Midden-Limburg,
- SWVPO Parkstad en SWVPO Maastricht-Heuvelland



4. Handige informatie voor ouders

4.1 Hoe ouders worden betrokken

In het SO is er gekozen om de communicatie over onze leerlingen dagelijks te laten verlopen via een communicatiemap. Voor deze leerlingen is het belangrijk dat er een uitgebreide uitwisseling mogelijk is van wetenswaardigheden en bijzonderheden van de dag. Door middel van deze uitwisseling blijven ouders en personeel steeds op de hoogte van zaken die thuis of op school zijn gebeurd. Het inspelen op ervaringen en/of belevingen van de kinderen, die zichzelf moeilijk kunnen uiten, wordt op deze wijze vergemakkelijkt.

In het VSO is gekozen om deze communicatie te laten verlopen via een agenda. Ouders zijn veelal goed op de hoogte van het reilen en zeilen binnen de school, waardoor het bespreken van een hele dagindeling niet altijd meer nodig is. In de agenda worden dan ook alleen bijzonderheden genoteerd.

Mocht het wel wenselijk zijn om intensiever contact te onderhouden dan worden hierover individuele afspraken gemaakt tussen ouders en klassenteam. Het is voor ouders altijd mogelijk om met een klassenteam telefonisch en/of contact via de mail te zoeken. Iedere klas heeft een eigen mailadres, zodat alle collega's verbonden aan één groep via dit mailadres te bereiken zijn.

Communicatie met ouders

Twee keer per jaar nodigen we ouders uit voor een OPP-bespreking (Onderwijs Perspectief Plan). Een keer per twee jaar worden ouders uitgenodigd voor een "Goed leven gesprek". Ouders worden gedurende het hele jaar op de volgende manieren geïnformeerd:

Communicatieschrift

Voor leerlingen die in hun verbale communicatie belemmerd zijn en niet zelf de wetenswaardigheden van de dag aan hun ouders kunnen vertellen, kan gebruik worden gemaakt van een communicatieschrift. Door middel van dit schriftje kunnen de ouders en school - indien daar aanleiding voor is - kort contact onderhouden. Zo blijven ouders en personeel steeds op de hoogte van zaken die thuis of in school zijn gebeurd. Het inspelen op ervaringen c.q. belevingen van de kinderen die zichzelf moeilijk kunnen uiten, wordt op deze wijze vergemakkelijkt.

Nieuwsbrief/website

Aan het eind van elke maand verschijnt een nieuwsbrief (Maaskwekker). Deze wordt per email naar ouders/verzorgers gestuurd. Hierin staat kort alle belangrijke informatie voor de ouders voor de komende week/periode. Door gebruik te maken van de nieuwsbrief kan worden voorkomen dat er alsnog veel “losse” informatie met de kinderen mee naar huis gaat. De kans dat ouders belangrijke informatie “mislopen” wordt zo tot een minimum beperkt. De nieuwsbrief is ook op onze website maasgouw.adelantegroep.nl te lezen.

Schoolkalender

De schoolkalender is een geactualiseerde aanvulling op de schoolgids. De kalender verschijnt traditiegetrouw aan het begin van het nieuwe schooljaar en staat boordevol informatie over de organisatie en activiteiten van het komende schooljaar.

Algemene ouderavond(en)

Aan het begin van elk schooljaar wordt een algemene ouderavond gepland. Een vast onderdeel van deze avond vormt de info/presentatie van de diverse groepen. Elke groep geeft in hoofdlijnen de doelstellingen aan en verschaft informatie over het programma en de manier van werken in de klas en het cluster. Over belangrijke zaken en/of (onderwijs)vernieuwingen worden aparte (thema)-bijeenkomsten georganiseerd. We streven er tijdens de ouderavonden naar om de contacten tussen de ouders onderling te optimaliseren.

Klassenbezoek

Ouders kunnen in overleg met de groepsleerkrachten een dagdeel meedraaien met de activiteiten van de groep waarin hun kind is geplaatst. Een uitnodiging hiervoor ontvangen de ouders meestal nadat de jaarlijkse leerlingbespreking heeft plaatsgevonden. Getracht wordt dan de ouder zoveel mogelijk de kans te geven hun kind bij de diverse disciplines bezig te zien. De wens om deel te nemen aan een klassenbezoek kan ook tussentijds worden geuit door zowel de groepsleiding als de ouder(s) zelf. De schoolvorderingen van de kinderen worden door de leerkrachten en klassen-assistentes met de ouders besproken na afloop van, of voorafgaand aan het klassenbezoek waarbij van gedachten kan worden gewisseld over de opvang, verzorging en begeleiding van het kind. Ook kan op verzoek van de ouders een gesprek met een of meerdere therapeuten worden gepland om de voortgang te bespreken.

Patiëntenportaal

De ouder(s)/verzorger(s) van kinderen die revalideren bij Adelante kunnen via het digitale patiëntenportaal de behandelgegevens bekijken van hun kind, zoals de therapieplanning, teamrapportages en rapportages van behandelaars (=decursus). Het portaal is te vinden op maasgouw.adelantegroep.nl in de bovenbalk op de homepage. Om toegang te krijgen, heeft Adelante uw email-adres nodig. U ontvangt dan van ons een activatielink. Na activeren van uw account kunt u inloggen met de DigiD van uw kind dat bij Adelante in behandeling is. Voor meer informatie en aanmelding kunt u terecht bij het secretariaat revalidatie kinderen (secretariaatrevalidatiekinderen@adelantegroep.nl)

Klachtenregeling

Ontevreden?

We doen ons best om leerlingen en hun ouders/verzorgers, zo goed mogelijk te informeren, behandelen, verzorgen en te onderwijzen. Het is echter niet altijd te vermijden dat er fouten worden gemaakt. Het kan gebeuren dat u vindt dat u niet juist behandeld bent. Of dat u niet de juiste of volledige informatie heeft ontvangen. Als dat is gebeurd, dan willen wij dat graag van u weten. Pas als u ons laat weten dat u niet tevreden bent, kunnen wij actie ondernemen en herhaling in de toekomst voorkomen.

Definitie van “klacht”

Een klacht kan gaan over gedragingen en beslissingen, dan wel het nalaten van gedragingen en het niet nemen van beslissingen van de aangeklaagde. Hebt u vragen, problemen of klachten over:

- de begeleiding van de kinderen;
- het beoordelen van de kinderen;
- discriminerende gedragingen;
- seksuele intimidatie;
- agressief gedrag, pesten en geweld;
- de organisatie van het onderwijsleerproces;

vraag dan eerst een gesprek aan met degene die naar uw mening de oorzaak is van de klacht. Deze zal proberen het probleem - in goed overleg - zo snel mogelijk op te lossen. Als een klager van mening is dat bedoeld gesprek onvoldoende resultaat oplevert of geen zin heeft, kan de klager een vervolgesprek aanvragen met een van de directieleden. Als u niet tevreden bent over de manier waarop een probleem of klacht wordt opgepakt, kunt u ook een klacht indienen bij het bevoegd gezag, contact opnemen met de vertrouwenspersonen of de klacht rechtstreeks indienen bij de klachtencommissie. Een klacht kan worden ingediend tegen bestuursleden, directieleden, personeelsleden, (ex)leerlingen, ouders/verzorgers, stagiaires en vrijwilligers.

Klachtenreglement

Om ervoor te zorgen dat uw klacht op de juiste manier wordt afgehandeld hebben we net als elke school in Nederland een klachtenreglement. Zowel het bevoegd gezag als de directeur kunnen een klacht zelf afhandelen. Ze kunnen ook besluiten de klager te verwijzen naar de vertrouwenspersonen of de klachtencommissie. De vertrouwenspersonen bespreken met de klager de mogelijkheden van het indienen van een klacht bij de klachtencommissie en zorgen voor verdere begeleiding van de klager bij de vervolprocedure. Ook kunnen de vertrouwenspersonen doorverwijzen naar andere gespecialiseerde instanties in opvang en nazorg. De vertrouwenspersonen zijn verplicht tot geheimhouding. Een klacht wordt schriftelijk en ondertekend ingediend. Beschrijf zo duidelijk mogelijk wat uw klacht is en met welke medewerkers u er al over heeft gesproken.

Stuur deze brief aan: Klachtencommissie Tytylschool de Maasgouw, Postbus 4259, 6202 WC Maastricht. Binnen één week laat de klachtencommissie het bevoegd gezag en de directeur weten dat zij een klacht onderzoekt.

Indien een klacht niet-ontvankelijk wordt verklaard, wordt dit eveneens kenbaar gemaakt. Binnen vier werken wordt de klager uitgenodigd om de klacht nader toe te lichten. Uiteraard wordt ook de aangeklaagde in de gelegenheid gesteld om zijn/haar mening kenbaar te maken. De klachtencommissie rapporteert haar bevindingen aan het bevoegd gezag en kan aanbevelingen doen over de door het bevoegd gezag te nemen maatregelen. De directeur ontvangt een afschrift van dit rapport. Het bevoegd gezag informeert vervolgens alle betrokkenen of het oordeel van de klachtencommissie wordt overgenomen en - indien dit het geval is - welke maatregelen worden genomen. Klager en aangeklaagde kunnen zich tijdens de gehele procedure door een ander laten bijstaan. De aangeklaagde wordt in de gelegenheid gesteld zich te verweren tegen de door het bevoegd gezag voorgenomen beslissing. Dit kan mondeling en/of schriftelijk. Ook kan een klacht gedurende het proces worden ingetrokken.

Als u ondanks alles niet tevreden bent en u vindt het antwoord van de school niet bevredigend, dan kunt u zich wenden tot de onderwijsinspectie (info@owinsp.nl / www.onderwijsinspectie.nl). Uiteraard hopen wij en streven wij ernaar dat dit niet nodig is en dat wij uw klacht, samen met u kunnen oplossen.

Ouderinspraak

Inspraak van ouders wordt op onze school georganiseerd via de Medezeggenschapsraad. Lid van de MR zijn:

Ouders	Personeel
Vivian van Wegberg	Yvonne Halders (voorz)
Sandra van Geffen	Bea Schmitz (secre.)
Liezette Hausoul	Mauricio Pallad

Zij zijn bereikbaar via: MR Adelante tytylschool De Maasgouw
Bemelergrubbe 5, 6226 NK Maastricht, mr.maasgouw@adelantegroep.nl,
oudersmr.maasgouwschool@gmail.com

Ouders worden op onze school bij de volgende activiteiten ingezet:

Oudervereniging

Met ingang van schooljaar 2020-2021 is de oudervereniging helaas opgeheven. De oudervereniging heeft aangegeven dat ze gaan stoppen. Er blijkt op dit moment te weinig animo opnieuw te formeren. Corona heeft hier helaas niet positief aan bijgedragen. Op een later tijdstip kunnen mogelijkheden opnieuw bekeken worden.

Stichting Vrienden van de Maasgouw (Sponsoring)

De Stichting Vrienden van de Maasgouw heeft als doelstelling het instellen, beheren en in stand houden van fondsen, bestemd voor binnen- en buitenschoolse activiteiten voor de kinderen van Tytylschool de Maasgouw. De Stichting Vrienden van de Maasgouw bestaat uit een negental personen. De school onderhoudt nauwe contacten met de stichting en door de inzet van de Vrienden van de Maasgouw zijn wij in staat gesteld om belangrijke zaken ten behoeve van het onderwijs aan onze leerlingen te realiseren. De gehele infra-

structuur rondom ons schoolgebouw aan de Bemelergrubbe werd door de Vrienden van de Maasgouw verzorgd: van de aanleg van toegangswegen, taxibaan, terrassen bij de klaslokalen, overkapping speelplaats, aanleg fietsparcours, plaatsing aangepaste speeltoestellen tot en met de beplanting toe. Hiermee was een bedrag gemoeid van rond de 500.000 euro. In 2008 kon dankzij de Vrienden de softplay in de gymzaal worden gerealiseerd en in het voorjaar van 2013 kon door acties van de Vrienden weer een nieuwe rolstoelbus aan school worden aangeboden. Dit schooljaar zullen er, weer dankzij de Vrienden van De Maasgouw, nieuwe speeltoestellen worden geplaatst.

Bezoek broertjes/zusjes

Wanneer uw zoon/dochter een broertje of zusje mee naar school wil nemen om een dagje mee te draaien, is dat in principe mogelijk. In overleg met de leerkracht kan een geschikt moment worden vastgesteld.

4.2 Ziek melden en verlof aanvragen

Over schoolverzuim

Scholen zijn verplicht ongeoorloofd schoolverzuim te melden bij de leerplichtambtenaar. Soms kan een leerling niet naar school en is er sprake van geoorloofd schoolverzuim. Op de website van de Rijksoverheid (www.rijksoverheid.nl) staat wanneer er sprake is van geoorloofd verzuim.

Is het niet mogelijk om tijdens de schoolvakanties op vakantie te gaan? Vraag in uitzonderlijke gevallen bij de schoolleiding toestemming voor verlof buiten de schoolvakanties.

Op deze manier meldt u uw kind ziek:

U meld uw kind telefonisch ziek door, voor 09.00 uur, te bellen naar 045 - 528 25 00. U bent zelf verantwoordelijk om uw kind af te melden voor het leerlin-
genvervoer bij de betreffende taxibedrijf.

Indien uw kind ziek is, kan het de school niet bezoeken. Dit is in het belang van het kind zelf, maar ook in het belang van zijn/haar klasgenootjes. Een kind is ziek als het koorts heeft, het zich niet kan handhaven in de groep omdat het zich niet lekker voelt of pijn heeft of als er sprake is van een besmettelijke ziekte. Soms worden kinderen gedurende de schooldag zo ziek dat ze geen onderwijs meer kunnen volgen. Als een kind hangerig is en/of koorts heeft, opvallend ander gedrag vertoont, heeft gebraakt, uitslag/vlekken heeft of last heeft van buikloop, neemt de schoolverpleegkundige contact met u op. U wordt dan verzocht uw kind zo spoedig mogelijk te komen ophalen.

Op deze manier vraagt u verlof aan voor uw kind:

Verzoeken voor buitengewoon verlof, dienen uitsluitend en rechtstreeks aan de directie van de school gericht te worden. U kunt hiervoor een formulier opvragen via de administratie: maasgouw@adelantegroep.nl of 045 - 528 25 00. Ouders die hun kinderen "tussendoor" of voor of na een reguliere vakantie nog enkele dagen van school houden voor een reisje of vakantie buiten het hoogseizoen, overtreden de leerplichtwet. Verzuimd mag er alleen worden bij

ziekte. Daarnaast heeft de directie de bevoegdheid om tot een maximum van tien schooldagen per jaar verlof te geven om het kind thuis te houden. Dit mag alleen als er sprake is van gewichtige omstandigheden (o.a. sterfgeval in de familie, een huwelijk of jubileum). Vakanties worden doorgaans niet tot gewichtige omstandigheden gerekend! Het is daarom verstandig om goed in de gaten te houden wanneer de schoolvakanties zijn, voordat u vakantieplannen gaat maken.

4.3 Toelatingsbeleid

Als u denkt dat uw kind het meest gebaat is bij plaatsing in het speciaal onderwijs, kunt u uw kind rechtstreeks aanmelden bij onze school. Vervolgens kijken we in overleg met u en het samenwerkingsverband of uw kind bij ons inderdaad het beste op zijn plek is. Bij directe aanmelding hebben wij zorgplicht en zal door de commissie van begeleiding worden onderzocht welke extra ondersteuning nodig is. Als we deze niet zelf kunnen bieden of denken dat een andere school een beter passend aanbod kan doen, dan zullen we in overleg met de ouders een passend aanbod doen op een andere school. Een leerling kan onderwijs volgen op de Maasgouw als hij een toelaatbaarheidsverklaring heeft gekregen van het samenwerkingsverband. Als u uw kind bij ons aanmeldt, dienen wij een aanvraag voor een toelaatbaarheidsverklaring (TLV) in. Volgt uw kind reeds onderwijs op een andere school, dan regelt deze school de TLV. Deskundigen adviseren het samenwerkingsverband of uw kind aangewezen is op (voortgezet) speciaal onderwijs en de extra ondersteuning die wij als Maasgouw bieden. Dat zal voor kinderen met (ernstig) meervoudige beperkingen in de meeste gevallen geen probleem vormen.

4.4 Zorg op school

Voor de toelating tot onze school geldt dat een toelaatbaarheidsverklaring door het samenwerkingsverband in de regio waar het kind/jongere woont, dient te worden afgegeven. Voor het bijbehorende zorgpakket geldt dat hiervoor een financiering aangevraagd moet worden bij de gemeente, het CIZ of de zorgverzekeraar. Dit geïntegreerd aanbod wordt ook wel een "Onderwijs- en zorgarrangement" genoemd. In het aanvraagformulier worden vragen gesteld over zowel de onderwijsbehoeften als de zorgbehoeften van het kind. Dit wordt weergegeven in de bijlage "Duiden en Doen". Na toelating bij Adelante wordt er een zorg- en dienstverleningsovereenkomst met u afgesloten. Binnen de eerste 6 weken na start school wordt een OntwikkelingsPerspectiefPlan (OPP) voor uw kind opgesteld. Hierin worden de onderwijsdoelen en zorgafspraken beschreven waar samen met uw kind aan gewerkt wordt. Omdat Adelante een geïntegreerde dienst biedt (passend onderwijs in combinatie met zorg), betekent dit dat de zorg door Adelante zelf verleend wordt. Het is dus niet mogelijk om eigen/andere zorgverleners tijdens onderwijstijd in te zetten. Concreet betekent dit dat extra zorg en ondersteuning tijdens (passend) onderwijs uit de zorgwetten gefinancierd moeten worden en dat dit geregeld moet zijn voordat het onderwijs start.



5. Ontwikkeling en resultaten

5.1 Vervolgonderwijs

Vanuit het instroomprofiel wordt bepaald welke leerroute een leerling kan volgen. Binnen Tyltyschool de Maasgouw worden 3 leerroutes aangeboden. Gedurende de schoolloopbaan volgen we de ontwikkeling van de leerling aan de hand van toetsen en observaties. Deze ontwikkelingslijn geeft ons richting voor advies voor uitstroom. Uitstroomadvies wordt met ouders en leerlingen besproken door het klassenteam en indien gewenst sluit schoolpedagoog hier ook bij aan. Voor het VSO zijn er drie uitstroomprofielen, namelijk: dagbesteding belevend, dagbesteding activerend/taakgericht en dagbesteding arbeidsmatig.

Uitstroom SO

In het SO bieden wij onderwijs aan voor leerlingen van 4 tot 12 jaar. Er wordt toegewerkt richting uitstroom in het VSO.

Uitstroom VSO

De laatste fase van het onderwijs op Tyltyschool de Maasgouw is gericht op de uitstroom naar een vervolgplek. De fase start in het schooljaar dat de leerling 16 jaar wordt. Het verder ontwikkelen en ontdekken van talenten is daarbij net zo belangrijk als het zoeken naar een geschikte dagbesteding. Op die manier wordt iedere leerling in zijn kracht gezet. De dagbesteding moet bijdragen aan een begrepen en waardevol leven van de leerling, zodat ook na de schoolperiode een "goed leven" gewaarborgd blijft. De leerlingen lopen een gewenningsstage en in overleg met de ouders wordt een keuze gemaakt voor de meest passende plek. Het is per leerling verschillend wat de meest gunstige leeftijd is om uit te stromen. Leerlingen mogen uiterlijk tot het 20e levensjaar op het VSO blijven om de overstap naar een vervolgplek te maken. Dit is in de Wet op Expertisecentra vastgelegd. Er wordt gestreefd naar een uitstroom op 18-jarige leeftijd.

Waar kwamen de leerlingen terecht die in 2021-2022 de school verlieten?

Onderwijstype	Leerlingen
VO	-
VSO	< 5 leerlingen
Overig	< 5 leerlingen

5.2 Sociale ontwikkeling

Visie op Sociale opbrengsten

Wat verstaan scholen onder sociale opbrengsten?

Kinderen leren en ontwikkelen op school vaardigheden die nodig zijn om op een goede manier met anderen om te gaan. En om bij te dragen aan de samenleving. Het gaat om vaardigheden zoals samenwerken, ruzies oplossen en jezelf weten te redden. Door deze vaardigheden is het fijn en veilig op school en verbeteren de leerprestaties. Kinderen nemen op een positieve manier deel aan de maatschappij.

Onze kernwaarden uit de visie op sociale opbrengsten zijn:

- Sociale zelfredzaamheid
- Praktische zelfredzaamheid
- Vertrouwen en respect

Ons streven is het kind datgene aan kennis en vaardigheden mee te geven, waarmee het kan komen tot een zo groot mogelijke mate van sociale en praktische zelfredzaamheid. Zelfstandigheid in de zin van: het zelf kunnen doen, het zelf kunnen kiezen of na keuze anderen vragen om hulp. Het vragen om hulp van onze kinderen betekent in relatie treden met de ander. Dit houdt in dat de school de nadruk legt op het vergroten van de sociale redzaamheid. Het scheppen of vergroten van communicatiemogelijkheden, is een belangrijk aspect bij het vergroten van de zelfredzaamheid. In deze zin is het doel van ons onderwijs het maximaal bevorderen van de zelfredzaamheid, de algehele harmonische ontwikkeling en de sociale aanpassing van de kinderen, zodat ze komen tot een optimale ontplooiing van hun mogelijkheden. We trachten dit doel te bereiken door het scheppen van een op exploratie gerichte leefwereld binnen de schoolsituatie. Elk kind krijgt binnen de groep de mogelijkheid zich - gegeven zijn aanleg en beperkingen - zo goed mogelijk te ontwikkelen. De Maasgouw is niet alleen een "leerinstituut", maar zeker ook een leef- en werkgemeenschap, waar kinderen, personeel en ouders/verzorgers werken

aan gemeenschappelijke doelen. Het onderwijs is gebaseerd op wederzijds vertrouwen en respect. We vinden het belangrijk dat de kinderen graag naar school komen, zich hier thuis voelen en zich geaccepteerd weten, zonder dat zij in een uitzonderingspositie worden geplaatst. De school is een plaats waar je samen een deel van je leven doorbrengt: bij festiviteiten, maar ook bij moeilijke momenten, bij uitstapjes en schoolkampen. Hierbij leer je anderen waarderen en accepteren; elkaar en jezelf ontdekken. Binnen deze leefwereld wordt getracht het kind door interdisciplinaire benadering bouwstenen aan te reiken voor zijn persoonlijkheidsontwikkeling.

Kerdoelen en methodes

Wat zijn kerndoelen en methodes?

Voor alle scholen ligt vast wat de kerndoelen zijn voor de leerlingen. De kerndoelen op het gebied van Sociale ontwikkeling gaan over Oriëntatie op jezelf en de wereld, Sociaal-emotionele ontwikkeling en Leren leren. Daaronder vallen bijvoorbeeld werken aan een goede werkhouding, ontwikkelen van zelfvertrouwen, respectvol luisteren en het bekritisieren van anderen. De manier waarop aan het kerndoel wordt gewerkt en de methode die we daarbij gebruiken, lichten we hieronder toe.

Kerndoel oriëntatie op jezelf en op de wereld

Om te werken aan dit kerndoel gebruiken we de volgende methode(s):

- Stage
- LACCS
- Plancius

We brengen de vorderingen van dit kerndoel in kaart met behulp van:

- Eigen leerlingvolgsysteem
- Individuele toetsing
- Klassenverslagen
- Observaties
- LACCS
- visueel ondersteuningssysteem

Kerndoel sociaal-emotionele ontwikkeling

Om te werken aan dit kerndoel gebruiken we de volgende methode(s):

- Stage
- LACS
- Plancius

We brengen de vorderingen van dit kerndoel in kaart met behulp van:

- Eigen leerlingvolgsysteem
- Eigen toetsen
- Klassenverslagen
- Observaties
- LACCS

Kerndoel leren leren

Om te werken aan dit kerndoel gebruiken we de volgende methode(s):

- N.V.T.

We brengen de vorderingen van dit kerndoel in kaart met behulp van:

- N.V.T.

Ondersteuning op maat

Naast de methodes waarmee we aan de kerndoelen werken, is er extra ondersteuning in de ontwikkeling van leerlingen door middel van:

- Fysiotherapie
- Logopedie
- Ergotherapie
- SMI



6. Schooltijden

Alle medewerkers zijn aanwezig vanaf 08.15 uur. U kunt leerkrachten en onderwijsondersteuners op maandag, dinsdag, donderdag en vrijdag telefonisch bereiken tussen 08.30 uur en 09.00 uur en tussen 15.30 uur en 16.30 uur. Op woensdag zijn ze telefonisch bereikbaar tussen 08.30 uur en 09.00 uur en tussen 12.45 en 13.45 uur.

6.1 Schooltijden

Op onze school geldt een continurooster (korte middagpauze, alle kinderen blijven over op school, één of meerdere middagen per week vrij).

	Voorschoolse opvang	Schooltijd	Schooltijd	Naschoolse opvang
Maandag	-	08:45 - 12:00	13:00 - 15.15	-
Dinsdag	-	08:45 - 12:00	13:00 - 15.15	-
Woensdag	-	08:45 - 12:30	-	-
Donderdag	-	08:45 - 12:00	13:00 - 15.15	-
Vrijdag	-	08:45 - 12:00	13:00 - 15.15	-

6.2 Vakantierooster

Vakantie	van	t/m
Herfstvakantie	14 oktober 2023	22 oktober 2023
Kerstvakantie	23 december 2023	7 januari 2024
Voorjaarsvakantie	10 februari 2024	18 februari 2024
Meivakantie	27 april 2024	5 mei 2024
Zomervakantie	6 juli 2024	18 augustus 2024

6.3 Telefonische bereikbaarheid

Onze school is bereikbaar van 08.00 uur tot 16.30 uur en op woensdag van 08.00 uur tot 15.30 uur via tel. 045 - 528 25 00.

Adelante Groep

De Maasgouw maakt deel uit van het kindcentrum van de Adelante Groep. Dit unieke centrum biedt een omvangrijk zorgpakket aan kinderen, jongeren en jongvolwassenen van 0 t/m 25 jaar met een (dreigende) blijvende fysieke beperking en/of langdurig gezondheidsprobleem. Wij combineren verschillende expertises onder één dak. Kinderen en jongeren kunnen bij ons niet alleen passend onderwijs volgen, zij kunnen hier ook revalideren en woonbegeleiding krijgen. Bij Adelante Kind & Jeugd werken al onze medewerkers samen aan de afstemming van revalidatiezorg en onderwijs voor uw kind.

Adelante Tytylschool De Maasgouw

Bemelergrubbe 5

6226 NK Maastricht

tel. 045 - 528 25 00

maasgouw@adelantegroep.nl

maasgouw.adelantegroep.nl

